



**DEVREK TİCARET VE SANAYİ ODASI**

**DEVREK VE GÖKÇEBEY İMALAT SANAYİ  
DURUM VE BEKLENTİLER RAPORU**

**Aralık 2011**

**(Ekonomik Araştırmalar Dizisi Yayın No:1)**

Eski Mahalle Sazlık Çayı Mevkii No:2 Devrek/Zonguldak

Telefon: 0 (372) 556 39 91 – 556 81 66

<http://www.devrektso.tobb.org.tr>

## ÖNSÖZ

Rekabetin oldukça önemli olduğu günümüz ekonomisinde birer işletme sahip olarak hepimiz pek çok gelişme ile karşı karşıya kalmaktayız. Bu gelişmeler lehimize olabileceği gibi aleyhimize de sonuçlanabilmektedir. Teknoloji de ve sanayide görülen bu hızlı değişim işletme sahiplerini günün koşullarına uygun hareket etmeye zorlamaktadır. Bu ortamda sorunların doğru bir şekilde tespit edilebilmesi ve raporlar halinde ortak bir zeminde paylaşılması ve geleceğe yönelik değerlendirmelerin bu raporlar göz önüne alınarak yapılması önem arz etmektedir.

Devrek Ticaret ve Sanayi Odası olarak göreve geldiğimiz günden bugüne kadar üyelerimizin sorunlarının tespit edilmesi ve bunların kamuoyuyla paylaşılması konusunda sürekli çalışmalar yapmaktayız. Üyelerimizin sesi olan gazetemiz, yeni güncellenen internet sitemiz ile yayınlanan bu rapor ile birlikte başlayan araştırma raporlarımız bunun bir göstergesidir. Faaliyet alanımız olan Devrek ve Gökçebey ilçelerinde imalata yönelik üretim gerçekleştiren sanayicilerimizin durumunu ve beklentilerini ortaya koymayı amaçlayan bu çalışma ile daha profesyonel çalışmaların ilkinde imza atmış bulunmaktayız.

2010 yılının ikinci yarısında anket çalışmaları ile başlayan bu çalışma ZKÜ Devrek Meslek Yüksekokulu Öğretim Üyesi Dr. Ferdi KESİKOĞLU ve Oda Genel Sekreterimiz Cihat YABAN ile Oda personelimizin yoğun çabaları ile hazırlanmıştır. Başta Dr. Ferdi KESİKOĞLU olmak üzere emeği geçen herkese sonsuz teşekkürlerimi sunarım. Yine anket çalışmasına kıymetli zamanlarını ayırarak katkı veren tüm iş adamlarımıza ve çalışma boyunca sürekli toplantılara katılan ve çalışmanın şekillenmesinde büyük emeği olan yönetim kurulu üyelerimize de çabalarından ve katkılarından dolayı teşekkürlerimi sunarım.

Devrek ve Gökçebey ilçelerinin imalat sanayindeki durumu ve sanayicilerimizin genel sorunlarını tespit etmek amacıyla hazırlanan bu raporun üyelerimize, işadamlarımıza, bürokratlarımıza ve ilgili kişi ve kuruluşlara faydalı olacağına inanarak saygılarımı sunarım.

**Mehmet OKTAY**

**Devrek TSO Yönetim Kurulu Başkanı**

## GİRİŞ

Devrek ve Gökçebey ilçelerinde faaliyet gösteren ve imalata yönelik üretim yapan işletmelerimizin durumunu ve beklentilerini ortaya koymayı amaçlayan bu çalışma iki kısımlı bir yapıya sahiptir.

Birinci kısımda oda kayıtlarından derlenen istatistiki bilgiler derlenerek tablolar halinde imalata yönelik işletmelerin durumu ortaya konulmakta ve bir değerlendirme yapılmaktadır. İkinci kısım ise tamamen anket yöntemine bağlı olarak şekillenmektedir. Anketin temel amacı ekonomik gelişmenin en önemli yapı taşlarından biri olan imalat kesimini kurumsal ve yapısal olarak detaylı bir şekilde incelemektir. Oda, bünyesinde mevcut işletmelere ilişkin bilgiler yer almakla birlikte sorunları tam olarak açıklamakta yetersizdir. Türkiye genelinde yapılan çalışmaların pek çoğunda da sanayi kesimi genellikle anket yöntemiyle incelenmeye çalışılmaktadır. Çünkü mikro bazda istatistik alanındaki eksiklik ülkemiz özelinde daha fazla hissedilmektedir.

Bölgede faaliyet gösteren imalata yönelik işletmelerin kurumsal yapısını, insan kaynakları yapısını, üretim pazarlama, satış, yatırım, kapasite v.b. konulara yönelik durumunu ve sorunlarını ortaya koymak amacıyla düzenlenen anket formunda serbest, kapalı ve açık uçlu olmak üzere 40 soru bulunmaktadır. Birbirinden farklı pek çok konuyu kapsayan konulardan elde edilen bilgiler derlenerek grafik ve tablolar halinde sunulmaya çalışılmıştır. Devrek ve Gökçebey ilçelerinde faaliyet gösteren 150'ye yakın imalata yönelik işletmeye gönderilen anket formlarına cevap veren işletme sayısı 60'dır. Değerlendirmeler bazı sorularda boşluklar bırakılması nedeniyle genellikle firma sayısı olarak değil o soruya cevap verenlerin yüzde ağırlığı olarak derlenmiştir. Anket sorularının değerlendirilmesinde Odanın faaliyet alanının iki ilçeyi de kapsamasından dolayı sonuçlar iki ilçeyi kapsayacak şekilde bir bütün olarak değerlendirilmiştir.

## 1. İMALAT SANAYİNDE FAALİYET GÖSTEREN İŞLETMELERE İLİŞKİN İSTATİSTİKİ GÖSTERGELER

<b>TABLO 1: NACE FAALİYET KODLARINA GÖRE ÜYE SAYILARI</b>	
<b>İMALAT, MADENCİLİK VE TAŞ OCAKÇILIĞI, ELEKTRİK, GAZ, BUHAR VE İKLİMLENDİRME</b>	
Nace Faaliyet Adı	Üye Sayısı
Taş kömürü madenciliği ile ilgili imalat	1
Kıymetli ve yarı kıymetli taşların (yakut, zümrüt, safir, kalsedon vb.) ocakçılığı (kehribar, Oltu taşı, lüle taşı ve elmas hariç)	1
Kum ocakçılığı	5
Mermer, granit, kumtaşı gibi anıt ve inşaat taşlarının çıkarımı, kabaca kırılması ve kesilmesi	1
Sütten yapılan diğer ürünlerin imalatı (tereyağı, yoğurt, ayran, kaymak, krema, vb.) (krem şanti dahil)	1
Başka yerde sınıflandırılmamış diğer madencilik ve taşocakçılığı	2
Madencilik ve taş ocakçılığını destekleyici diğer faaliyetler	2
Fırın ürünleri imalatı (ekmek, pide, simit, vb. dahil, taze pastane ürünlerinin imalatı hariç)	2
Hazır yemek imalatı (vakumla paketlenmiş veya korunmuş olanlar) (lokanta ve catering hizmetleri hariç)	1
Balıkların, kabuklu deniz hayvanlarının ve omurgasız yumuşakçaların hazırlanması ve işlenmesi	1
Bitkisel ham yağ imalatı	1
Süthane işletmeciliği ve peynir imalatı	1
Öğütülmüş tahıl imalatı	1
Fırın ürünlerinin imalatı	19
Pasta, kek, börek, pay, turta, waffles, vb. imalatı	2
Dayanıklı pastane ürünleri ve kek imalatı	10
Tatlı veya tuzlu hafif ürünler imalatı (kurabiyeler, krakerler, gevrek halkalar v.s.)	2
Diğer başka yerde sınıflandırılmamış diğer gıda maddelerinin imalatı	2
Diğer başka yerde sınıflandırılmamış tekstillerin imalatı	1
Giyim eşyası imalatı (keçeden veya diğer dokusuz kumaştan ya da emdirilmiş veya kaplanmış tekstil kumaşından olanlar)	1
Örgü (triko) ve tığ işi (kroşe) diğer giyim eşyası imalatı (süveter, kazak, hırka, ceket, yelek, vb.)	1
Dış giyim eşyalarına yönelik imalatı	16
Kereste imalatı (ağaçların biçilmesi, planyalanması, rendelenmesi ve şekillendirilmesi faaliyetleri) (bıçkıcılık, hızarçılık, vb. ile boya, kimyasal madde, vb. koruyucular emdirilmiş tel ve elektrik direkleri, kazıklar, sırkalar dahil)	1
Ağaçların biçilmesi, planyalanması ve şekillendirilmesi	17
Oluklu kağıt ve oluklu mukavva imalatı ile kağıt ve mukavvadan yapılan ambalaj kutuları imalatı	3
Ev eşyası ve kişisel hijyenik kağıt ve selüloz tampon ürünleri imalatı	1
Çıkartma, takvim, ticari katalog, tanıtım broşürü, poster, satış bülteni, kartpostal, davetiye ve tebrik kartları, yıllık rehber, resim, çizim ve boyama kitapları, çizgi roman vb. basım hizmetleri	1
Doğrudan tekstil ürünleri, plastik ürünler, cam, metal, ahşap ve seramik üzerine baskı yapılması	1
Organik temel kimyasallara yönelik imalat	1
Plastikten giyim eşyası ve giysi aksesuarlarının imalatı (eldiven dahil)	1

Nace Faaliyet Adı	Üye Sayısı
Lastiğin yeniden işlenmesive sırt geçirilmesi	2
Doğal veya sentetik kauçuk ürünleri imalatı, (vulkanize edilmemiş, vulkanize edilmiş veya sertleştirilmiş)	4
Plastikten yarı mamul ürünlerin imalatı	4
Plastik kapılar, pencereler, çerçeveler, panjurlar, güneşlikler, süpürgelikler (PVC`den olanlar dahil)	22
b.y.s. diğer plastik ürünlerin imalatı	1
Düz camın şekillendirilmesi ve işlenmesi	2
Seramik sıhhi ürünlerin imalatı	1
Sönmemiş kireç, sönmüş kireç ve suya dayanıklı kireç imalatı	1
İnşaatta kullanılmak üzere önceden kalıba dökülmüş beton, çimento ya da suni taş mamullerinin imalatı	2
Hazır karma beton imalatı	3
İnşaatta, kabristanlarda, yollarda, çatı yapımında kullanılmak üzere taş ve mermerin kesilmesi, şekil verilmesi ve kullanılabilir hale getirilmesi	8
Taş mobilyaların imalatı	1
Çelikten tüpler, borular, içi boş profiller ve benzeri bağlantı parçalarının imalatı	1
Metalden köprü ve köprü kısımları, kule, kafes direk, yapı iskelesi, beton kalıplar ve maden ocağı için destekler, bent, havuz ve bent kapağı, dok, vb. yapı ve yapı parçalarının, yapılar için tabaka, çubuk, köşebent, yüksek fırın iskeleti, vb. imalatı	1
Merkezi ısıtma radyatörleri (elektrikli radyatörler hariç), sıcak su kazanları (boyler) ve kombi imalatı	1
Metal parçaların delinmesi, tormalanması, frezelenmesi, aşındırılması, rendelenmesi, parlatılması, oluk açılması, düzenlenmesi, testerelemesi, perdelanması, bilenmesi, kaynak yapılması, birleştirilmesi vb.	2
Telden yapılan ürünlerin imalatı	1
Çivi ve iğne imalatı	1
Perçin çivilerinin, rondela, pul ve benzeri dış açılmamış ürünlerin imalatı	1
Cıvataların, vidaların, vida somunlarının ve benzer dişli (vidalı) ürünlerin imalatı	1
Çinkodan yapı elemanlarının imalatı	1
Elektrik motorlarının, jeneratörlerin ve transformatörlerin imalatı	1
Elektriksiz ev aletlerinin imalatı	2
Asansörler, yürüyen merdivenler ve yürüyen yolların imalatı	1
Başka yerde sınıflandırılmamış diğer özel amaçlı makinelerin imalatı	1
Motorlu kara taşıtları karoseri (kaporta) imalatı; treyler (römork) ve yarı treyler (yarı römork) imalatı	3
Motorsuz bisiklet ve diğer bisikletlerin imalatı (üç tekerlekli servis bisikletleri, iki ya da daha fazla kişilik bisikletler, çocuklar için iki ve üç tekerlekli bisikletler dahil)	1
Bürolar, çalışma odaları, oteller, lokantalar ve halka açık kapalı alanlar için sandalye ve koltuk imalatı	1
Büro ve mağaza mobilyaları imalatı	16
Mutfak mobilyalarının imalatı	2
Diğer mobilyaların imalatı	1
Şemsiye, güneş şemsiyeleri, baston ve koltuklu bastonların imalatı	3
Elektrik enerjisi üretimi	1
Gaz imalatı	1
<b>TOPLAM</b>	<b>195</b>

Odanın faaliyet gösterdiği alan içerisinde yer alan ve imalata yönelik üretim yapan firmaların NACE kod sistemine göre sınıflandırılmış hali yukarıda sunulan Tablo 1’de gösterildiği gibidir. NACE kod sistemi Avrupa Birliğinde ekonomik faaliyetlerin istatistiki sınıflandırmasını esas alan uluslar arası bir kodlama sistemi olup Türkiye Odalar ve Borsalar Birliği üyesi olan Ticaret ve Sanayi Odalarıncı kullanılmaktadır. NACE kodlama sistemine göre Devrek ve Gökçebey ilçelerinde imalata yönelik faaliyette bulunan firma sayısı 195’tir. NACE kodlama sistemi baz alındığında odanın faaliyet gösterdiği alan içerisinde en fazla firmanın bulunduğu faaliyet alanı 22 firma ile plastik kapılar, pencereler, çerçeveler, panjurlar, güneşlikler, süpürgelikler (PVC’den olanlar dahil) imalat alanıdır. Bunu 19 firma ile fırın ürünlerinin imalatı takip etmektedir. Üçüncü sırada 17 firma ile ağaçların biçilmesi, planyalanması ve şekillendirilmesine yönelik imalat yapan firmalar gelmektedir. Dördüncü sırayı 16’şar firma ile iki faaliyet alanı almaktadır. Bunlardan biri büro ve mağaza mobilyaları imalatı, diğeri ise dış giyim eşyaları imalatına yönelik alanlardır. Beşinci sırada ise 10 firma ile dayanıklı pastane ürünleri ve kek imalatı yer almaktadır.

Odanın faaliyet alanı içerisinde yer alan firmalara ilişkin ayrı ancak daha dar bir sınıflandırma tüketim malı, ara malı ve yatırım malı üretimini baz alarak yapılmış ve aşağıda Tablo 2 ve Tablo 3’de özetlenmiştir. Tablo 2 ve 3 Devrek ve Gökçebey ilçelerinde yer alan imalat sanayinde faaliyet gösteren firmaların ve istihdam edilen kişilerin sayısını 2009 ile 2010 yılı için göstermekte ve iki kritere göre yıllık değişimi ortaya koymaktadır. Tablo 2 ve Tablo 3 Sanayi ve Ticaret Bakanlığı tarafından istatistiki bilgi edinmek amacıyla istenen sınıflandırma kriterine uygun firmaları dikkate alarak hazırlanmıştır. Bu nedenle NACE kod sistemine ilişkin düzenlenen tablodaki firma sayısından daha az sayıda bir kısmı kapsamaktadır.

Devrek sınırları içerisinde imalata yönelik firmaların dağılımını gösteren Tablo 2 incelendiğinde tüketim malı üreten firmaların yatırım malı ve ara malı üreten firmalara oranla daha fazla olduğu görülmektedir. Tüketim malı imalatında ise gıda ve tekstil ön plandadır. Tüketim malı imalatına yönelik 2009 yılında 31 firma faaliyet gösterirken bu sayı 2010 yılında 33 firmaya çıkmıştır. Yine 2009 yılında 432 kişinin istihdam edildiği tüketim malı imalatında 2010 yılında %5 civarında bir istihdam artışı yaşanmış ve çalışan sayısı 455 kişiye yükselmiştir. İlçe sınırları içerisinde ara malına yönelik imalat yapan firmalar ağaç ve mantar imalatı, seramik, kil, taş ve çimentodan gereçler üretimi, basım yayın imalatı ile en çok firmanın yer aldığı lastik, plastik üretimine yönelik faaliyet göstermektedirler. Ara malı imalatında 2009 yılında faaliyet gösteren firma sayısı 13 iken bu sayı 2010 yılında 12 ye

düşmüştür. İlçe ekonomisi açısından olumsuz olan bu gelişmeye karşılık ara malı üretiminde istihdam edilen kişi sayısının %9 oranında artarak 76 kişiden 83'e çıkması sevindirici bir gelişmedir. İlçe ekonomisinin gelişimine katkı sağlayacak önemli sektörlerden biri olan yatırım malı imalatına yönelik faaliyet gösteren firmalar ise ağırlıklı olarak mobilya imalatı alanında faaliyet göstermektedirler. Devrek'te yatırım malı imalatına yönelik üretim yapan firma sayısı 2009 yılında 20 olup bu oran 2010 yılı içinde aynıdır. Yatırım malı imalatında görülen en önemli gelişme istihdama yöneliktir. 2009 yılında 300 kişinin çalıştığı yatırım malı imalat sektöründe 2010 yılında %39'luk bir istihdam artışı yaşanmış ve çalışan sayısı 411'e yükselmiştir.

Devrek ilçe sınırları içerisinde kısıtlı bir veri seti ile hazırlanan Tablo 2'de sunulan bilgiler değerlendirildiğinde 2009 yılından 2010 yılına imalat sanayinde faaliyet gösteren firma sayılarında önemli bir değişiklik olmamakla birlikte istihdam edilen kişi sayısında bir artış olduğu görülmektedir. İlçe ekonomisi adına bu durum oldukça sevindirici bir gelişmedir.

Odanın faaliyet alanı içerisinde yer alan Gökçebey ilçesindeki imalata yönelik firmaların tüketim malı, ara malı ve yatırım malı imalatı kriteri göz önüne alınarak yapılan sınıflandırma Tablo 3'de sunulduğu gibidir. Tablo 3'den görüldüğü üzere Gökçebey ilçesinde de en çok faaliyet gösteren firmanın yer aldığı sektör, tüketim malı imalat sektörüdür. Gökçebey ilçesine ilişkin veriler incelendiğinde Devrek ilçesine benzer bir biçimde orada da tüketim malı imalatında gıda ve tekstil endüstrilerinin başı çektiği görülmektedir. Benzer bir durum ara malı ve yatırım malı imalatı içinde geçerlidir. Gökçebey imalat sanayinde firma bazında 2009 yılından 2010 yılına herhangi bir değişiklik görülmezken istihdam artışının yaşandığı tek endüstri ara malı imalat sektöründe yer alan seramik, kil, taş ve çimentodan gereçler üretim endüstrisidir. İstihdam içerisinde en büyük payın bu endüstriye ait olmasında şüphesiz yeni yatırımlarıyla her geçen gün bölge ve ülke ekonomisinde, zaten var olan önemini daha da artıran Çanakçılar Seramik A.Ş.'nin katkısı büyüktür. Nitekim son yıllarda DOXA markası ile adını ülke genelinde mobilya imalatında da duyuran Çanakçılar Seramik A.Ş.'nin istihdama yarattığı katkı üretim alanının Devrek ilçe sınırlarında olmasından dolayı Tablo 2'de mobilya imalat başlığında görülmektedir. Gökçebey ilçesinde yatırım malı üretimine yönelik imalat yapan firmalar ise ağırlıklı olarak Devrek'te olduğu gibi mobilya imalat endüstrisinde faaliyet göstermektedirler. 4 firmanın yer aldığı bu endüstri de 2010 yılı itibari ile 52 kişi istihdam edilmektedir.

TABLO 2: DEVREK İLÇESİ İMALAT SANAYİ FİRMA ADEDİ VE İSTİHDAM SAYISI							
İMALAT SANAYİ KOLLARI		2009		2010		2010/2009 Artış oranı%(+,-)	
		Firma Adedi	İstihdam (Kişi)	Firma Adedi	İstihdam (Kişi)	Firma Adedi	İstihdam (Kişi)
TÜKETİM MALLARI ÜRETEN SANAYİLER	Gıda ve İçecek Ürünleri	0	0	0	0		
	Gıda	5	35	5	35		
	İçki	0	0	0	0		
	Tütün Ürünleri	0	0	0	0		
	Tekstil	6	160	6	170		
	Giyim ve Kürk Ürünleri	0	0	0	0		
	Ambalaj Sanayi	0	0	0	0		
	Deri ve Deri Ürünleri	0	0	0	0		
	Diğer	20	237	22	250		
	<b>TOPLAM</b>	<b>31</b>	<b>432</b>	<b>33</b>	<b>455</b>	<b>6.45 (+ %)</b>	<b>5.32 (+ %)</b>
ARAMALI ÜRETEN SANAYİCİLER	Ağaç ve Mantar Ürünleri	1	0	0	0		
	Kağıt ve Kağıt Ürünleri	0	0	0	0		
	Basım ve Yayım	1	3	1	10		
	Kok ve Petrol Ürünleri	0	0	0	0		
	Kimyasal Ürünler						
	Kimya	0	0	0	0		
	Gübre	0	0	0	0		
	Lastik ve Plastik Ürünler	6	48	6	48		
	Metalik Olmayan Mineral Ürünler						
	Cam	2	10	2	10		
	Çimento	0	0	0	0		
	Seramik ,Kil , Taş ve Çimentodan Gereçler	3	15	3	15		
	Ana Metal						
	Demir Çelik	0	0	0	0		
	Demir Dışı Metaller	0	0	0	0		
	Diğer	0	0	0	0		
<b>TOPLAM</b>	<b>13</b>	<b>76</b>	<b>12</b>	<b>83</b>	<b>7.69 (- %)</b>	<b>9.21 (+ %)</b>	
YATIRIM MALI ÜRETEN SANAYİCİLER	Metal Eşya İmalat Sanayi	5	185	5	190		
	Mekine ve Teçhizat						
	Makine İmalatı	1	5	1	7		
	Tarım Makineleri	0	0	0	0		
	Bilgi İşlem Makineleri (Bileşim Donanım)	0	0	0	0		
	Elektrikli Makineler	1	0	0	0		
	Elektronik	0	0	0	0		
	Motorlu Kara Taşıtları	0	0	0	0		
	Diğer Ulaşım Araçları						
	Gemi İnşa	0	0	0	0		
	Demiryolu Taşıtları	0	0	0	0		
	Havayolu Taşıtları	0	0	0	0		
	Bisiklet ,Motosiklet ve Diğerleri	0	0	0	0		
	Tıbbi,Hassas,Optik Aletler ve Saatler	0	0	0	0		
	Mobilya	13	110	14	220		
	Diğer	0	0	0	0		
<b>TOPLAM</b>	<b>20</b>	<b>300</b>	<b>20</b>	<b>417</b>	<b>0 (%)</b>	<b>39 (+ %)</b>	



TABLO 3: GÖKÇEBEY İLÇESİ İMALAT SANAYİ FİRMA ADEDİ VE İSTİHDAM SAYISI

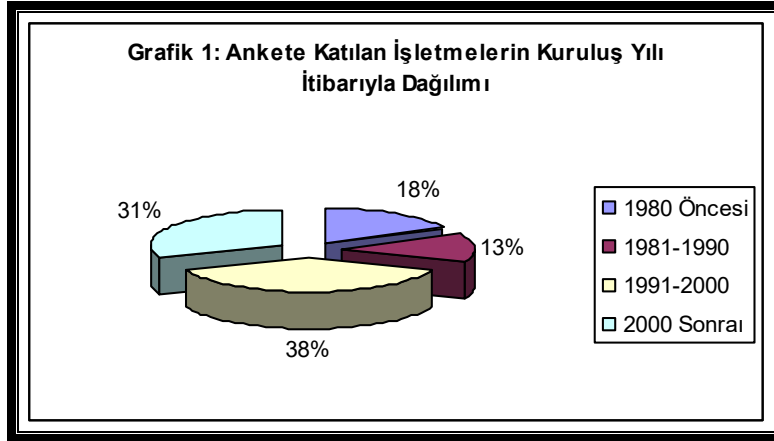
		2009		2010		2010/2009 Artış oranı%(+,-)	
		Firma Adeti	İstihdam (Kişi)	Firma Adeti	İstihdam (Kişi)	Firma Adeti	İstihdam (Kişi)
<b>İMALAT SANAYİ KOLLARI</b>							
TÜKETİM MALLARI ÜRETEN SANAYİLER	Gıda ve İçecek Ürünleri	3	40	3	40		
	Gıda	0	0	0	0		
	İçki	0	0	0	0		
	Tütün Ürünleri	0	0	0	0		
	Tekstil	1	15	1	20		
	Giyim ve Kürk Ürünleri	1	15	1	15		
	Ambalaj Sanayi	2	20	2	15		
	Deri ve Deri Ürünleri	0	0	0	0		
	Diğer	15	65	15	65		
	<b>TOPLAM</b>	<b>22</b>	<b>155</b>	<b>22</b>	<b>155</b>	<b>0 (%)</b>	<b>0 (%)</b>
ARA MALI ÜRETEN SANAYİCİLER	Ağaç ve Mantar Ürünleri	0	0	0	0		
	Kağıt ve Kağıt Ürünleri	0	0	0	0		
	Basım ve Yayım	0	0	0	0		
	Kok ve Petrol Ürünleri	0	0	0	0		
	Kimyasal Ürünler						
	Kimya	0	0	0	0		
	Gübre	0	0	0	0		
	Lastik ve Plastik Ürünler	1	3	1	3		
	Metalik Olmayan Mineral Ürünler						
	Cam	1	8	1	8		
	Çimento	0	0	0	0		
	Seramik ,Kil , Taş ve Çimentodan Gereçler	1	400	1	410		
	Ana Metal						
	Demir Çelik	0	0	0	0		
	Demir Dışı Metaller	0	0	0	0		
	Diğer	0	0	0	0		
	<b>TOPLAM</b>	<b>3</b>	<b>411</b>	<b>3</b>	<b>421</b>	<b>0 (%)</b>	<b>2.43 (% +)</b>
YATIRIM MALI ÜRETEN SANAYİCİLER	Metal Eşya İmalat Sanayi	0	0	0	0		
	Mekine ve Teçhizat						
	Makine İmalatı	0	0	0	0		
	Tarım Makineleri	0	0	0	0		
	Bilgi İşlem Makineleri (Bileşim Donanım)	0	0	0	0		
	Elektrikli Makineler	0	0	0	0		
	Elektronik	0	0	0	0		
	Motorlu Kara Taşıtları	0	0	0	0		
	Diğer Ulaşım Araçları						
	Gemi İnşa	0	0	0	0		
	Demiryolu Taşıtları	0	0	0	0		
	Havayolu Taşıtları	0	0	0	0		
	Bisiklet ,Motosiklet ve Diğerleri	0	0	0	0		
	Tıbbi,Hassas,Optik Aletler ve Saatler	0	0	0	0		
	Mobilya	4	52	4	52		
	Diğer	0	0	0	0		
	<b>TOPLAM</b>	<b>4</b>	<b>52</b>	<b>4</b>	<b>52</b>	<b>0 (%)</b>	<b>0 (%)</b>

## 2. İMALAT SANAYİ ALAN ARAŞTIRMA ANKETİ

İmalat sanayinde faaliyet gösteren firmalar hakkında daha ayrıntılı bilgi sahibi olabilmek amacıyla firmalara kurumsal yapıdan, üretime, yatırıma, istihdamın yapısına, finansmana, istihdamın yapısına, pazarlama-satış sürecine ve sorunların tespitine yönelik oldukça geniş bir yelpazede sorular yöneltilmiş ve elde edilen bulgular ile imalat sanayi hakkında ayrıntılı bilgiler ortaya konulmuştur. Anket sorularından elde edilen bulgular işletmelerin kurumsal yapısı, insan kaynakları yapısı, üretim, pazarlama-satış yapısı ve sorunların genel olarak değerlendirilmesi alt başlıkları ile sunulmaktadır.

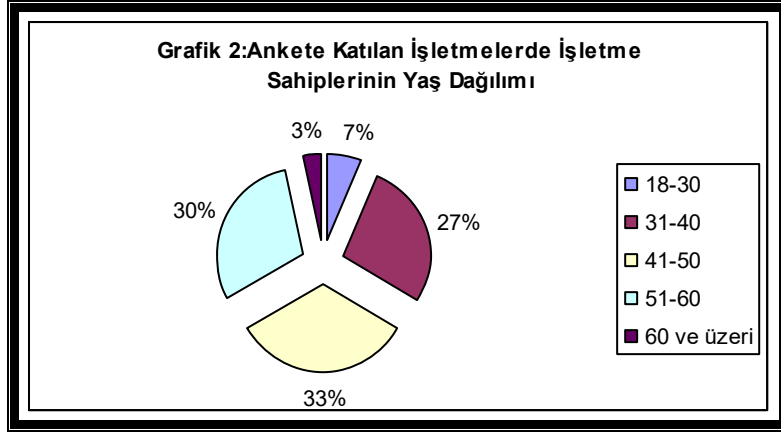
### 2.1. İmalata Yönelik İşletmelerin Kurumsal Yapısı

Ankete katılan işletmelerin kurumsal yapısını ortaya koyabilmek amacıyla katılımcılara işletmelerin kuruluş yılı, işletme sahiplerinin yaşı, işletmelerin kuruluş yöntemi ve sermaye yapılarına ilişkin sorular yöneltilmiş ve elde edilen bulgulardan yola çıkılarak aşağıdaki değerlendirmeler yapılmıştır.

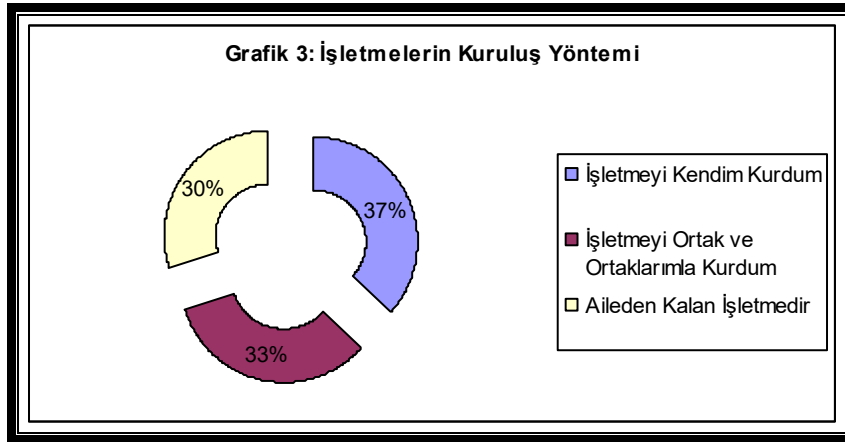


Ankete katılan firmalar baz alınarak bir değerlendirme yapıldığında Devrek TSO'nun faaliyet gösterdiği alan içerisindeki işletmelerin büyük bir kısmı 1990'lı yıllardan sonra işletmelerini kurmuş ve üretime başlamışlardır.

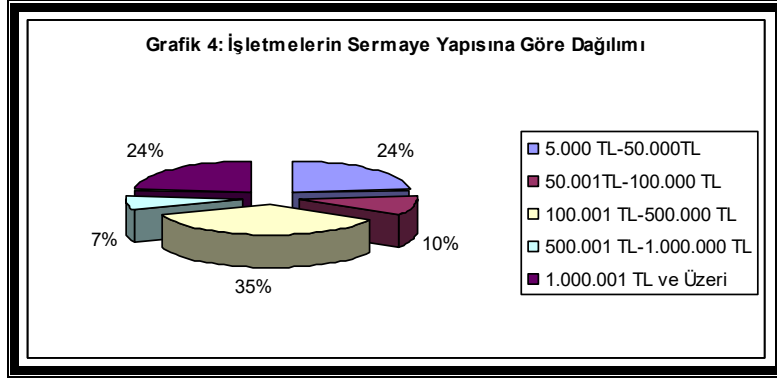
Ankete katılan işletmelerin sahiplerinin yaş dağılımı Grafik 2'de gösterildiği gibidir. Ankete katılan işletmelerden elde edilen bilgilere göre işletme sahiplerinin büyük kısmı orta yaş grubundadır.



Odanın faaliyet alanında imalat gerçekleştiren işletmelerin kurumsal yapılarını ortaya koymak amacıyla yöneltilen bir diğer soru ise işletmenin kuruluş yöntemi ile ilgilidir. Kuruluş yöntemleri dikkate alındığında bireysel girişim, ortaklık veya mirası devam ettirme yöntemleriyle kurulan işletme sayılarının yaklaşık olarak eşit dağıldığı görülmektedir. Kendi girişimciliği yoluyla işletme kuranların oranı %37’ler seviyesindedir. Bir veya birkaç kişinin birbirine rakip olmak yerine ortaklık şeklinde bir araya gelerek kurdukları işletmelerin sayısı ankete katılanlar içerisinde %33’ler seviyesindedir. Kuruluş yöntemi olarak en az paya sahip olmakla birlikte azımsanmayacak bir düzeyde olan yöntem ise aile işletmeciliğinin devamına yöneliktir.



İmalat sanayinde faaliyet gösteren işletmelerin sermaye yapısı ise aşağıdaki gibidir. Grafikten’de görüldüğü üzere işletmelerin büyük bir çoğunluğu orta boy niteliktedir. Sermaye yapıları incelendiğinde sermayesi bir milyon TL üzerinde olan işletme sayısı da diğerlerine oranla iyi seviyededir.



Ankete katılan işletmelere sorulan bir diğer önemli konu başlığı ise işletmelerin mülkiyet yapısı ile ilgilidir. Verilen cevaplar değerlendirildiğinde ankete katılan işletmelerin %55’lik kısmı mülkiyetin kendisine ait olduğunu %45’lik kısmı ise işletme için kira ödediğini belirtmiştir. Kira ödeyenler ise çoğunlukla kiralalarının 0-1000 TL aralığında olduğunu beyan etmiştir.

Sanayi alan araştırması kapsamında imalata yönelik üye işletmelere yöneltilen bir diğer önemli husus ise işletmenin yönetimi konusudur. Bu konuda işletmelere işletmeyi kimin yönettiğine yönelik bir soru sorulmuştur. Elde edilen cevaplar değerlendirildiğinde katılanların tümünün yönetimi kendilerinin gerçekleştirdiği, hiçbirinin profesyonel yönetici ile çalışmadığı ortaya çıkmıştır. Yine yöneticilerin eğitim durumunun ortaya konulması amacıyla sorulan bir diğer soruya ise katılımcıların %17’si ilköğretim, %35’i genel lise, %6’si teknik lise, %10’u önlisans, % 20’si lisans, %10’u ise yüksek lisans mezunu olduğunu belirtmişlerdir. Bu sonuçlar odanın faaliyet alanı içerisinde yer alan işletmelerin yönetimlerinde eğitim seviyesi yüksek bir yönetici kesiminin olduğunu göstermektedir.

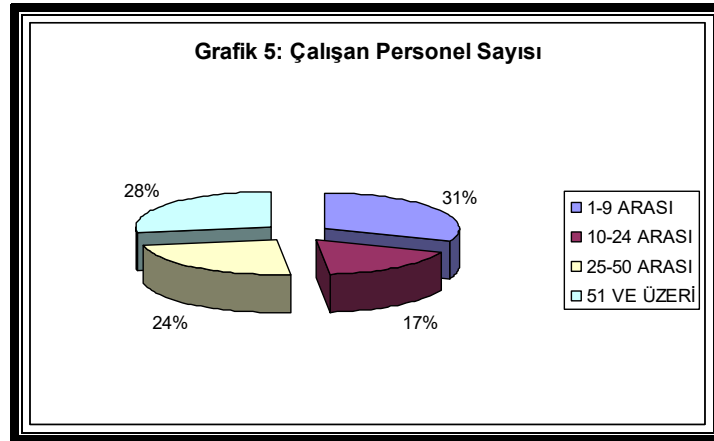
## 2.2.İmalat Sanayinde Faaliyet Gösteren İşletmelerin İnsan Kaynaklarının Yapısı

Günümüzün rekabete dayalı ekonomik sistemi içerisinde işletmeler için en önemli faktörlerden biri de şüphesiz insan kaynaklarıdır. Üretim sistemlerinde teknolojik gelişme ile

yaşanan otomasyona bağlı üretim sistemleri beraberinde daha nitelikli personeli de gerekli kılmaktadır. Bu nedenle imalata yönelik işletmelerin insan kaynaklarının da ortaya konulması önemli bir konudur.

Devrek ve Gökçebey bölgesinde faaliyet gösteren işletmelerin çalıştırdıkları işgücünün niteliklerinin ortaya konulması amacıyla ankete katılan firmalara bir takım sorular yöneltilmiş ve elde edilen bulgular çerçevesinde personel yapısı hakkında bir değerlendirme yapılmaya çalışılmıştır.

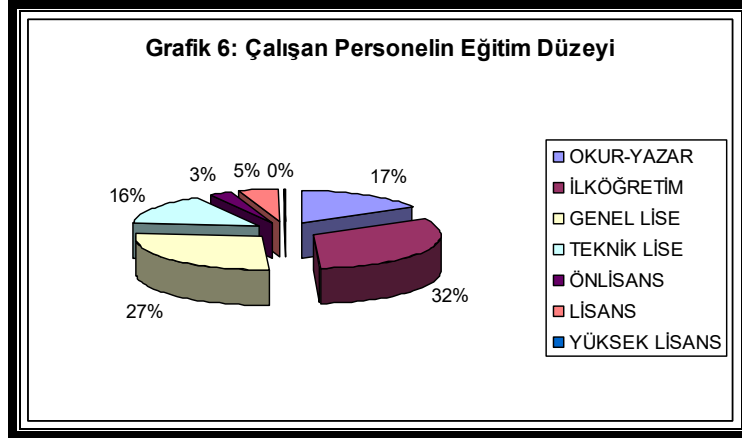
İşletmelerin işgücü profilini ortaya koymaya yönelik araştırılan konulardan birincisi işletmede çalıştırılan personel sayısı olmuştur. Bölgede faaliyet gösteren işletmelerin çalıştırdıkları işgücü sayısı açısından durumu aşağıdaki Grafik 5'te gösterildiği gibidir. Verilen cevaplar değerlendirildiğinde işletmelerin %48'lik kısmı 25 kişinin altında, %52'si ise 25 kişinin üzerinde işgücü çalıştırmaktadır. 50 ve üzeri işçi çalıştıranların oranı ise %28'dir.



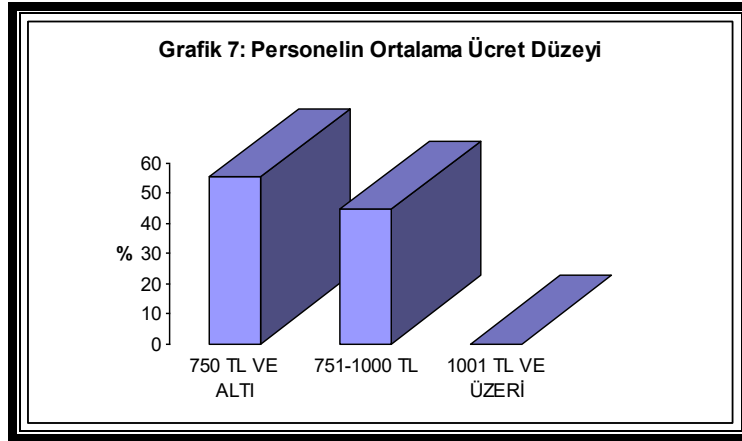
Çalışan personelin çalışma saatlerini ortaya koyabilmek amacıyla ankete katılanlara işyerinde uyguladıkları vardiya sistemine yönelik bir soru yöneltilmiştir. Elde edilen bulgular değerlendirildiğinde bölgede faaliyet gösteren ve ankete katılan işletmelerin %85'lik kısmı tek vardiya sistemi ile %15'lik kısmı ise iki ve üç vardiya sistemi ile faaliyetlerini sürdürdüklerini beyan etmişlerdir.

Ağırlıklı olarak tek vardiya sistemi ile faaliyet gösteren işletmelerde çalışan personelin eğitim düzeyine ilişkin bulgular ise aşağıdaki Grafik 6'da gösterildiği gibidir. Grafikten de görüldüğü üzere personelin büyük bir kısmı ilköğretim ve lise seviyesinde eğitime sahiptir.

Anket sonuçlarından elde edilen bulguya göre çalışanlar içerisinde üniversite mezunu oranı az olup lisansüstü seviyesinde bu oran %1'in de altına düşmektedir.



İmalat sanayinde çalışanlar ile ilgili olarak ortaya konulması gereken bir diğer önemli husus çalıştırılan işgücünün ücret düzeyine yöneliktir. Elde edilen bulgular aşağıdaki Grafik 7'de gösterildiği gibidir. Grafikten de görüldüğü üzere çalışanların büyük bir kısmı 750 TL ve altı ücret düzeyinde diğer bir ifadeyle asgari ücret seviyesinde çalıştırılmaktadır.



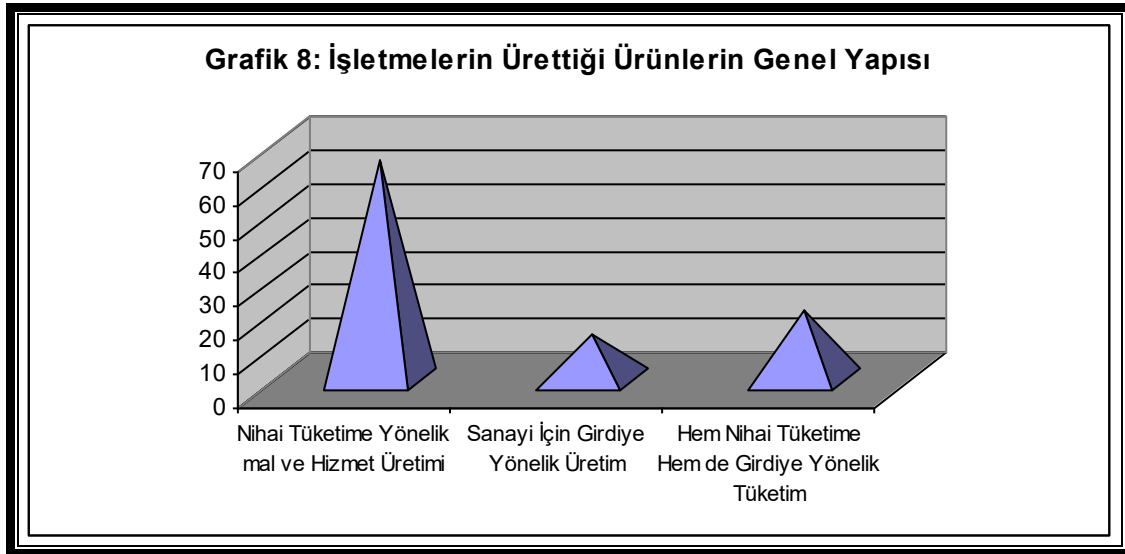
İşletmelerin personel yapısı ortaya konulduktan sonra makro anlamda personel memnuniyetine ilişkin bir soruya verilen cevaplar aşağıdaki gibidir. Verilen cevaplar değerlendirildiğinde imalat sanayinde faaliyet gösteren işletmelerin büyük bir kısmının personelden memnun olduğu gözlenmektedir.

İŞGÜCÜNÜN DURUMUYLA İLGİLİ OLARAK İŞVEREN MEMNUNİYETİ	
MEMNUNUM	%70
MEMNUN DEĞİLİM	%30

### 2.3.İmalat Sanayinde Faaliyet Gösteren İşletmelerin Üretim- Pazarlama-Satış Yapısı

Oda bünyesinde kayıtlı olan ve imalata yönelik üretim gerçekleştiren işletmelerin üretim yapısını ortaya koymak amacıyla işletmelere bir takım sorular sorulmuş ve elde edilen bilgiler aşağıdaki gibi özetlenmeye çalışılmıştır.

Ankete katılan işletmelerin üretimini gerçekleştirdikleri ürünlerin genel olarak niteliği aşağıdaki Grafik 8'deki gibidir. Grafikten de görüldüğü üzere üretimi gerçekleştirilen ürünler genellikle nihai tüketime yöneliktir. Sanayinin bölgede tam olarak gelişmemesi bundaki en önemli faktör olarak düşünülmektedir.



Üretimi gerçekleştirilen ürünler için gerekli hammaddenin temininin nasıl gerçekleştirildiği ise aşağıdaki tabloda gösterildiği gibidir. Hammaddenin tedarikinde yerli ve özel sektörden karşılanan hammaddenin ağırlıklı olduğu görülmektedir.

## Hammadde Kaynaklarının Genel Yapısı\*

Hammaddenin Türü ve Karşılanma Yeri	İşletmelerin Payı
Yerli Hammadde Kamu Kuruluşlarından Tedarik	% 26.5
Yerli Hammadde Özel Sektörden Tedarik	% 55.8
İthal Hammadde İç Piyasadan Tedarik	% 14.7
İthal Hammadde Direkt Tedarik	% 2.9

\*Birden fazla seçeneği seçenler için gerekli ağırlıklandırma yapılarak tablo hazırlanmıştır.

İmalata yönelik işletmelerin üretimini yaptıkları ürünlerin üretim miktarlarının belirlenmesi üretimin yapısını ortaya koymak için gerekli diğer önemli bir konudur. Bu amaçla ankete katılan işletme sahiplerine üretim miktarının tespitine yönelik çeşitli kriterler verilmiş ve bunların değerlendirilmesi istenmiştir. Elde edilen bulgular aşağıdaki tabloda özetlendiği gibidir. Tablodan elde edilen bilgiler ise hemen alt kısımda imalat gerçekleştirilen işletmelerin üretim miktarının belirlenmesinde hangi faktörleri ağırlıklı olarak dikkate aldıklarının önem derecesine göre bir sıralaması yapılmaktadır.

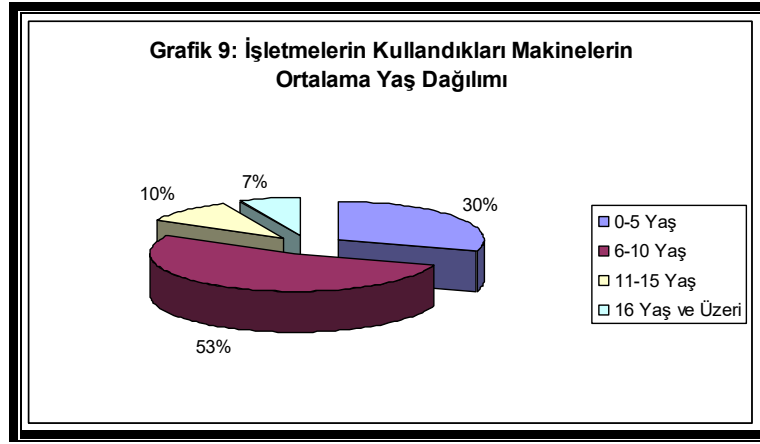
Üretimi Yapılan Ürünlerin Miktarının Tespit Edilmesinde Etkili Olan Faktörlere Katılımcıların Verdikleri Cevapların Yüzde Dağılımı	Önemsiz	Kısmen Önemli	Önemli	Çok Önemli	Aşırı Önemli
Sipariş	4.35	0.00	30.43	21.74	43.48
İç Talep	8.33	4.17	25.00	33.33	29.17
Dış Talep	41.67	4.17	20.83	29.17	4.17
Finansman Koşulları	8.70	4.35	34.78	13.04	39.13
Üretim Maliyetleri	0.00	0.00	20.83	20.83	58.33
Ürün Fiyatları	0.00	0.00	20.83	25.00	54.17

**Üretimi Yapılan Ürünlerin Miktarının Tespit Edilmesinde Etkili Olan Faktörlerin Önem Sırasına Göre Sıralanması**

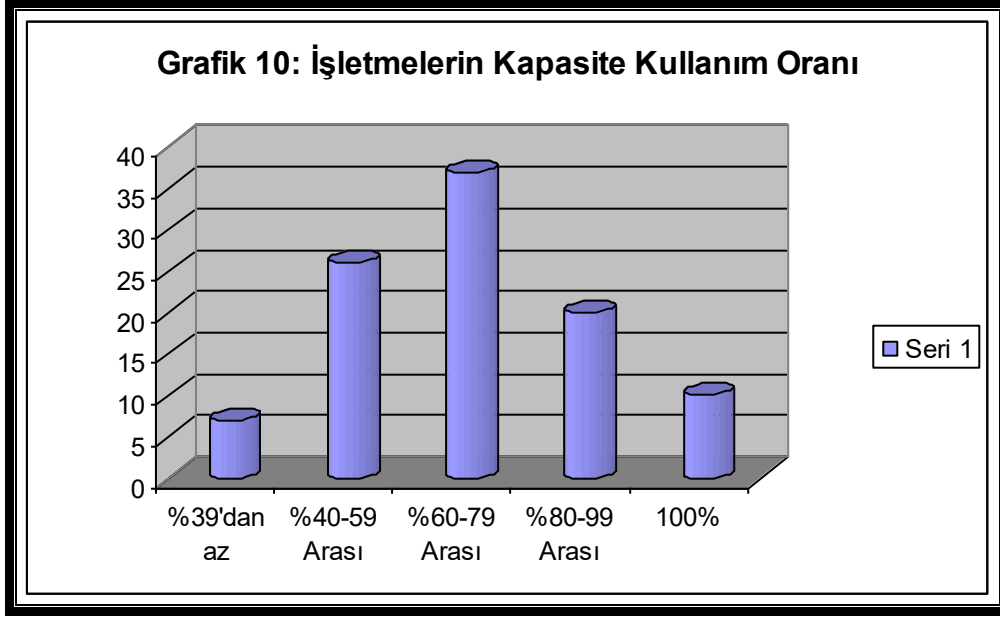
1. Üretim Maliyetleri
2. Ürün Fiyatları
3. Sipariş
4. Finansman Koşulları
5. İç Talep
6. Dış Talep



Üretim yapısına ilişkin olarak dikkate alınması gereken bir başka husus ise üretimin yapıldığı ortama ilişkindir. Anket değerlendirmeleri sonucunda odanın faaliyet alanı içerisinde yer alan ve ankete katılan imalata yönelik işletmelerin yarısı üretimi fabrikada diğer yarısı ise daha küçük ölçek seviyesinde atölyelerde gerçekleştirmektedir. Yine üretim yapısına ilişkin olarak işletmelerin kullandıkları makinelerin yaşı araştırılmıştır. Elde edilen sonuçlar aşağıdaki grafikte görüldüğü gibidir. Grafikten de görüldüğü üzere işletmelerin kullandıkları makinelerin ortalama yaşı ağırlıklı olarak 6 ila 10 yıl aralığındadır. 11 yıldan fazladır aynı makinelerle çalışmaya devam edenlerin oranı ise %16'lar civarındadır.



Üretimin yeri ve kullanılan makinelerin yaşına ilişkin sorulardan sonra yine üretime ilişkin olarak araştırılan ve tüm koşulları kapsayan oldukça önemli bir konuda kapasite kullanımına ilişkindir. Fabrika veya atölye tarzı üretim ölçeğini belirleyen ve buna göre üretim yapan işletmelerin kapasite kullanım oranına ilişkin verdikleri cevaplar kapasite kullanım oranına ilişkin verilen Grafik 10'da görüldüğü gibidir.



İşletmelerin kapasite kullanım oranı ağırlıklı olarak %40 ile %80 arasındadır. Bu oran işletmelerin tam kapasite kullanımına ulaşmadıklarını göstermektedir. Elde edilen bulgular Türkiye'deki sonuçlarla örtüşmektedir. Nitekim Türkiye'de imalat sanayi kapasite kullanım oranları da ekonominin canlılık dönemlerinde %75-80 bandına çıkmaktadır. Son yaşanan kriz döneminde üretimin düşmesine bağlı olarak kapasite kullanım oranlarında ülke genelinde bir düşüş olmuştur. Ancak 2009 yılından sonra ise sanayi üretim endeksinde ve beraberinde kapasite kullanımında bir artış yaşanmaya başlamıştır. Benzer bir şekilde Devrek ve Gökçebey sanayi için yapılan araştırmanın kriz döneminin sonuna denk gelen 2009 yılını kapsamından dolayı Türkiye geneli ile paralellik taşımaktadır.

İmalat sanayinde faaliyet gösteren bölge işletmelerinin kapasite kullanım oranlarındaki düşüklüğün sebepleri ise aşağıdaki tablolarda görüldüğü gibidir.

Kapasite Kullanım Eksikliğinin Nedenleri İle İlgili Görüşlerin % Dağılımı	Sorun Değil	Kısmen Sorun	Sorun	Önemli Sorun	Çok Önemli Sorun
	1	2	3	4	5
A.1. Hammadde Yetersizliği	41.67	16.67	12.50	12.50	16.67
A.2. Finansal Güçlükler	12.50	12.50	20.83	12.50	41.67
A.3. Ürüne Yönelik Talep Yetersizliği	8.33	8.33	50.00	25.00	8.33
A.4. İşçilik Sorunları	12.50	33.33	29.17	16.67	8.33
A.5. Teknolojik Gerilik	16.67	33.33	16.67	12.50	20.83
A.6. Enerji Sorunu	33.33	12.50	20.83	16.67	16.67

Kapasite Kullanım Eksikliğinin Nedenlerinin Önem Sırasına Göre Sıralanması	
1.	Finansal Güçlükler
2.	Ürüne Yönelik Talep Yetersizliği
3.	İşçilik Sorunları
4.	Teknolojik Gerilik
5.	Enerji Sorunu
6.	Hammadde Yetersizliği

Ulusal anlamda olduğu gibi bölgesel anlamda da kapasite kullanım eksikliği imalata yönelik işletmelerin en önemli sorunları arasındadır. Bölge içerisinde faaliyet gösteren işletmeler bu eksikliğin temel sebeplerini finansal güçlükler, ürüne yönelik talep yetersizlikleri, işçilik sorunları ve teknolojik geriliğe dayandırmaktadırlar. Enerji ve hammadde yetersizliğine ilişkin sorunlar ise listenin sonlarında yer almakta olup görece daha az öneme sahiptir.

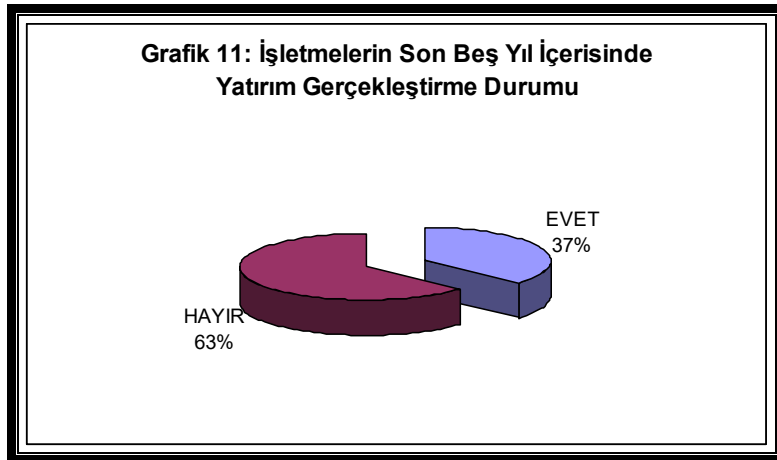
Devrek ve Gökçebey bölgesinde faaliyet gösteren işletmelerin üretim yapısının ortaya konulmaya çalışıldığı bu başlık altında dikkate alınan ve makro açıdan işletmelerin verimliliğini ortaya koymak için ankete katılanlara verimliliği etkileyen faktörlere yönelik bir soru sorulmuş ve aşağıdaki cevaplar elde edilmiştir.

İşletme Verimliliğini Engellenen Faktörler ile İlgili Katılımcıların Cevaplarının % Dağılımı	Kesinlikle Katılmıyorum	Kısmen Katılmıyorum	Katılmıyorum	Kısmen Katılıyorum	Kesinlikle Katılıyorum
	1	2	3	4	5
F.1. Üretim Teknolojisinin Geri Oluşu	26.09	4.35	13.04	30.43	26.09
F.2. Nitelikli İşgücü Noksanlığı	8.70	17.39	21.74	17.39	34.78
F.3. Düşük Kapasite Kullanımı	13.04	13.04	26.09	26.09	21.74
F.4.AR-GE Yatırımlarının Yetersizliği	8.70	8.70	13.04	34.78	34.78
F.5.Maliyetlerin Yüksekliği	0.00	0.00	4.35	26.09	69.57
F.6. Pazarlama ve Satışa İlişkin Sorunlar	8.70	4.35	0.00	30.43	56.52
F.7. Motivasyon Eksikliği	13.04	8.70	13.04	26.09	39.13

Önem Sırasına Göre İşletme Verimliliğini Etkileyen Faktörler
1.Maliyetlerin Yüksekliği
2.Pazarlama ve Satış Sorunları
3..AR-GE Yatırımlarının Yetersizliği
4. Nitelikli İşgücü Noksanlığı
5. Düşük Kapasite Kullanımı
6.Üretim Teknolojisinin Geri Oluşu

Ankete katılanlardan elde edilen bilgiler değerlendirildiğinde işletmelerin verimliliğini etkileyen faktörlerin başında üretim maliyetlerinin yüksekliği gelmektedir. Pazarlama sorunları, AR-GE yatırımlarının eksikliği ve beraberinde düşük kapasite kullanımı verimliliği etkileyen diğer faktörler olarak ön plana çıkmaktadır. Verimliliği etkileyen görece önemi diğerlerine oranla daha az olan faktörler ise nitelikli işgücü noksanlığı, düşük kapasite kullanımı ve üretim teknolojisindeki gerilik olarak sıralanmaktadır. Bütün anlamda verimliliği etkileyen faktörler değerlendirildiğini elde edilen cevaplar kapasite kullanım eksikliğinin nedenleri ile de örtüşmektedir. Nitekim kapasite kullanım eksikliğinin temel sebeplerinin başında finansal güçlükler nedeniyle kapasite artırımına gidilememesi gelmekteydi.

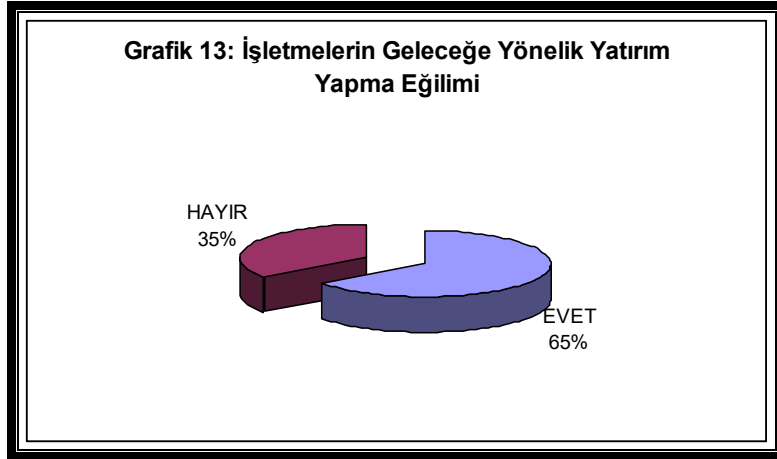
Kapasite kullanım eksikliğinin ve verimliliğin düşük olmasının nedenleri ortaya konulduktan sonra araştırılan bir diğer önemli noktada işletmelerin yeni yatırımlara yönelik faaliyetleridir. Bu çerçevede ankete katılanlara yatırıma yönelik bir takım sorular sorulmuş ve aşağıdaki cevaplar alınmıştır.



İmalata yönelik işletmelerin %63'ü son beş yıl içerisinde yatırım gerçekleştirmezken %37'si yatırım yapmıştır. Yapılan yatırımların türü ise ağırlıklı olarak kapasite ve verim artırmaya yönelik yatırımlardır.



Büyük bir kısmı kapasite ve verim artırmaya yönelik olan yatırımların büyük bir kısmı 100.000 TL üzeri yatırımlardan oluşmaktadır. İşletmelerin geleceğe yönelik yatırım planlarının ortaya konulması açısından önemli olan bir diğer soru ise yatırım eğilimlerine yönelik olarak yöneltilmiştir. Elde edilen bulgulara göre ankete katılanların %65'lik kısmı geleceğe yönelik yatırım yapma eğilimi içerisindeydi.



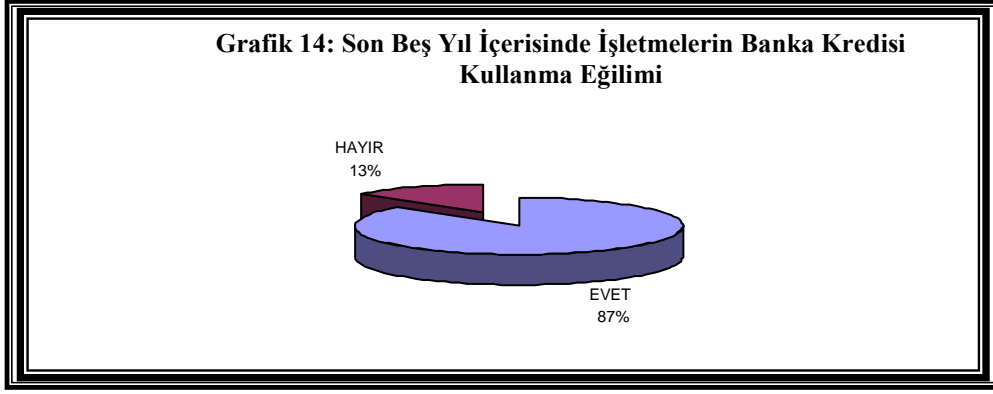
Son beş yıl içerisinde yatırım yapan firmaların yapmayanlara oranla daha az olduğu ve geleceğe yönelik uygun koşulların var olması durumunda yatırım yapmak isteyen firmaların sayısının oldukça iyi düzeyde olduğu göze çarpmaktadır. Bu noktada işletmelerin yatırımı engelleyen faktörlere ilişkin görüşleri daha önemli hale gelmektedir. İşletmelerin yatırım yapmasını engelleyen faktörlere ilişkin görüşleri aşağıdaki gibidir.

Yatırım Yapmayı Engelleyen Faktörlere İlişkin Verilen Cevapların Yüzde Dağılımı	Kesinlikle Katılmıyorum	Kısmen Katılmıyorum	Katılmıyorum	Kısmen Katılıyorum	Kesinlikle Katılıyorum
	1	2	3	4	5
Ürüne ve Sektöre Yönelik Talep Yetersizliği	8.33	0.00	25.00	33.33	33.33
Kredi Bulmanın Zor Olması	12.50	0.00	8.33	25.00	54.17
Kredi ve Finansman Olanaklarının Pahalı Olması	4.17	0.00	4.17	41.67	50.00
Öz Kaynakların Yetersizliği	12.50	8.33	8.33	33.33	37.50
Bilgi Noksanlığı	16.67	0.00	25.00	45.83	12.50
Teşviklerin Yetersizliği	8.33	8.33	8.33	41.67	33.33
Kurumsal ve Bürokratik Engeller	12.50	4.17	12.50	33.33	37.50
Uygun Yatırım Arazisinin Bulunamaması	12.50	0.00	16.67	29.17	41.67

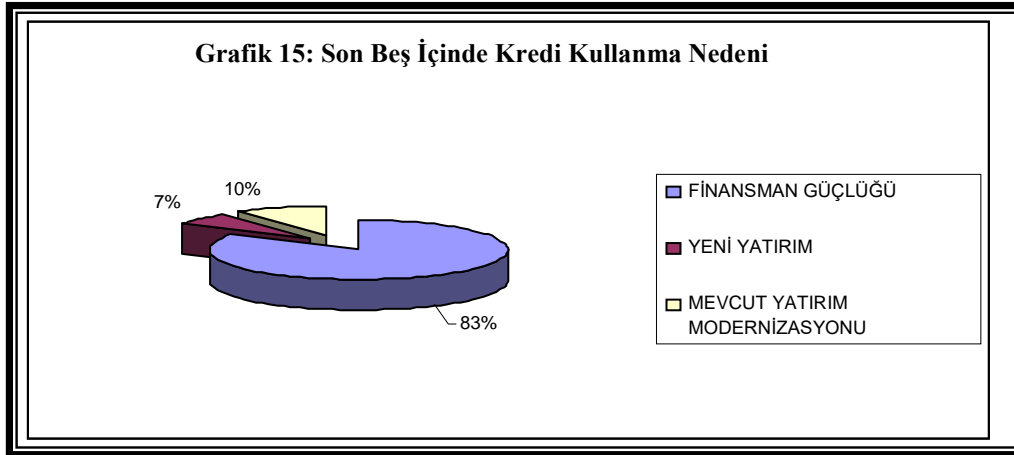
Önem Sırasına Göre Yatırım Yapmaya Engel Olan Faktörler
1. Kredi Bulmanın Zor Olması
2. Kredi ve Finansman Olanaklarının Pahalı Olması
3. Ürüne ve Sektöre Yönelik Talep Yetersizliği
4. Öz Kaynakların Yetersizliği
5. Uygun Yatırım Arazisinin Bulunamaması
6. Teşviklerin Yetersizliği
7. Bilgi Noksanlığı
8. Kurumsal ve Bürokratik Engeller

Yatırım yapmayı engelleyen faktörlerin başında tablodan da görüldüğü üzere finansman sorunları gelmektedir. Özkaynak yetersizliği, kredi bulmadaki zorluklar ve kredi maliyetlerinin yüksek olması yatırımın önündeki temel engeller olarak görülmektedir. Görece daha az öneme sahip faktörler ise uygun arazinin bulunamaması, teşviklerdeki yetersizlik, bilgi noksanlığı ve bürokratik engeller olarak sıralanmaktadır.

Yatırımın önündeki temel engellerin başında finansman ve kredi olanakları gelmektedir. İşletmelere kredi kullanımına yönelik olarak yöneltilen ve cevapları aşağıda gösterilen sorularda bu sonucu destekler niteliktedir.

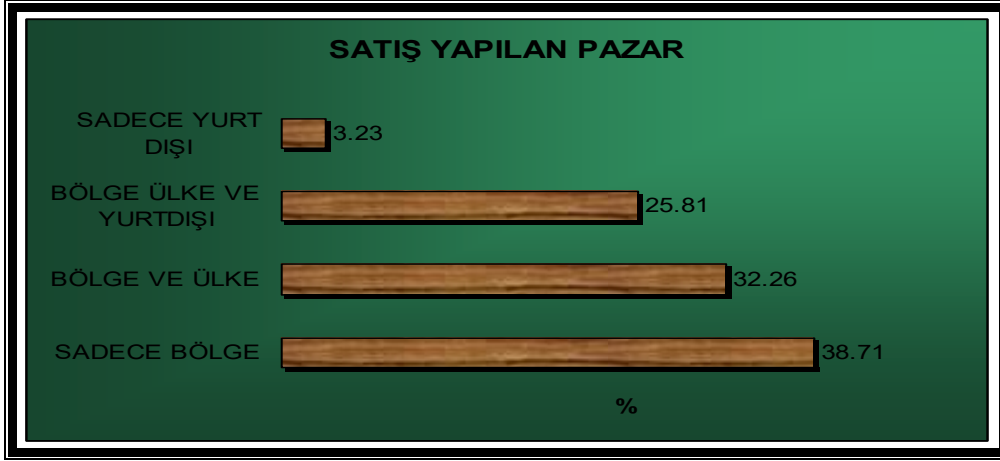


Son 5 yıl içerisinde bankalardan kredi kullanan işletmelerin oranı %87 iken kredi için bankaya başvurmayanların oranı %13'tür. Kullanılan kredilerin büyük bir kısmı %83'ü finansman güçlüğünden dolayı olup yeni yatırım için kullanılan kredilerin toplam içerisindeki payı %7 kadardır. Bu durum imalat sanayi işletmelerinin büyük finansman sıkıntısı içerisinde olduklarını açıkça ortaya koymaktadır.



İşletmelerin yeni yatırımlara yönelmede engel olarak gördükleri faktörlerden biri de teşviklerin yetersizliği olarak belirtilmiştir. Son beş yıl içerisinde teşviklerden yararlanan işletmelerin toplam içerisindeki oranı %15, yararlanmayanların oranı ise %85'tir. İşletmelerin büyük bir kısmı teşviklerden yararlanamamaktadır.

İşletmelerin üretim verimlilik ve yatırım kadar önem verdikleri bir diğer konuda pazarlama ve satışa ilişkindir. İmalata yönelik üretim yapan işletmelerin satış yaptıkları pazara ilişkin yapı aşağıdaki tabloda gösterildiği gibidir.



İşletmelerin büyük bir kısmı satışlarını sadece bölgeye yapmaktadır. Buna karşılık bölgeyle birlikte ülkeye ve yurtdışına satış yapan işletmelerin oranı da oldukça yüksek düzeydedir.

İşletmelerin yapmış oldukları satışı gerçekleştirirken kullandıkları yöntemin ağırlıklı olarak sıralandırılmış hali aşağıdaki tabloda görüldüğü üzeredir.

Yöntem	İşletmeler Tarafından Ağırlıklı Olarak Kullanılma Oranı
Kendi Satış Birimlerim Aracılığıyla	% 80
Sipariş Üzerine	% 60
Perakendeciler Aracılığıyla	% 50
Toptancılar Aracılığıyla	% 40
Fuarlarda Müşteri İle Anlaşarak	% 30
Kişisel Temas Ve Ziyaretler	% 30
İnternet Üzerinden	% 10

Devrek ve Gökçebey ilçelerini kapsayan Devrek TSO faaliyet alanı içerisindeki imalata yönelik sanayi işletmeleri satışlarının ağırlıklı olarak kendi satış birimleri aracılığıyla ve sipariş üzerine yapmaktadırlar. Teknolojide yaşanan gelişmelerle giderek önemli hale gelen elektronik ticareti kullanma düzeyi ise oldukça düşüktür.

İşletmeler açısından önemli bir diğer konu ise satış projeksiyonları ile geleceğe yönelik yatırımlara ışık tutacak pazarlama araştırmasına ilişkindir. Ankete katılanlara bu konuda da bir soru yöneltmiş ve elde edilen bulgular aşağıdaki gibi sunulmuştur.



PAZAR ARAŞTIRMASI DURUMU	
YÖNTEM	GERÇEKLEŞTİREN İŞLETMELERİN ORANI
Pazar Araştırması Yapmıyorum	% 40
Yeni Ürün Geliştirmeye Yönelik Araştırma Yapıyorum	% 45
Ürün Pazarlama Yöntemi için Araştırma Yapıyorum	%15

Devrek ve Gökçebey ilçelerini kapsayan Devrek Ticaret ve Sanayi Odası tarafından yapılan bu araştırma ile rekabet olgusunun giderek önem kazandığı imalat sanayindeki işletmelerin ekonomik yapıları çeşitli açılardan incelemeye tabi tutulmuştur. Kurumsal yapı, insan kaynakları, üretim, yatırım, satış ve pazarlama açısından genel bir tablo ortaya konulmaya çalışılmıştır.

Çalışmanın son kısmında ise bölge ekonomisinin gelişmesi açısından işadamlarının Devrek ve Gökçebey ilçelerinde sanayinin gelişimini etkileyen faktörlere ilişkin görüşlerine bir tabloda yer verilmektedir.

Bir Sanayici Olarak Bölgemiz Sanayisinin Genel Anlamda Sorunları ile İlgili Verilen İfadeleri Değerlendiriniz. (Cevap verenlerin yüzde dağılımı)	Kesinlikle Katılmıyorum	Kısmen Katılmıyorum	Katılmıyorum	Kısmen Katılıyorum	Kesinlikle Katılıyorum
	1	2	3	4	5
1. İşletme Sermayelerinin Eksik olması.	0.00	8.70	13.04	21.74	56.52
2. Finans Temininin Zor olması	0.00	4.35	17.39	26.09	52.17
3. Düşük Kapasite Kullanımı	0.00	4.35	26.09	34.78	34.78
4. Kredi Temini Sorunu	0.00	0.00	13.04	13.04	73.91
5. Yüksek Üretim Maliyeti	0.00	0.00	8.70	21.74	69.57
6. Kalifiye Personel Temini	0.00	4.35	17.39	13.04	65.22
7. Ulusal ve Uluslar arası Rekabete Açılmama	4.35	0.00	17.39	8.70	69.57
8. Profesyonel Yönetici Temininin Eksikliği	4.35	4.35	17.39	17.39	56.52
9. Talep Yetersizliği	4.35	8.70	26.09	34.78	26.09
10. Üretimde Darboğazlar Yaşanması	4.35	8.70	4.35	47.83	34.78
11. Yedek Parça Temininin Zor olması	13.04	8.70	34.78	26.09	17.39
12. Altyapı Olanaklarının Yetersizliği	4.35	8.70	21.74	21.74	43.48
13. Yan Sanayi Eksikliği	8.70	8.70	30.43	34.78	17.39
14. Danışmanlık Hizmetlerinin olmayışı	0.00	4.35	21.74	34.78	39.13
15. Meslek İçi Eğitim Eksikliği	4.35	4.35	8.70	30.43	52.17
16. Pazarlama Kabiliyetinin Düşük olması	0.00	8.70	13.04	34.78	43.48
17. Enerji Sıkıntısı	21.74	0.00	30.43	26.09	21.74
18. Kuruluş Yeri Seçimindeki Yanlılıklar	8.70	13.04	26.09	21.74	30.43
19. Hammadde ve Malzeme Temini ile ilgili sorunlar	8.70	0.00	30.43	21.74	39.13
20. Üretim Teknolojisinin Yenilememesi	8.70	4.35	0.00	52.17	34.78
21. Ulaşım Altyapısının Yetersiz Olması	8.70	8.70	13.04	34.78	34.78

Tablo değerlendirildiğinde öncelikli sorunların genellikle ülke çapında tüm işletmeleri ilgilendiren finansman, kredi teminindeki sorunlar, üretim maliyetlerinin yüksekliği gibi konulardan ortaya çıktığı görülmektedir. Nitekim ankete katılan firmaların kapasite kullanım eksikliğinden verimliliğe kadar pek çok sorunun nedenleri arasında finansman koşullarının yetersizliği ve maliyetlerin yüksekliği konularını öncelikli olarak seçmeleri bu sonuç ile örtüşmektedir. Ankete katılan firmaların kalifiye personel eksikliği, ulusal ve uluslararası rekabete açılama, sermaye yetersizliği, profesyonel yönetici eksikliği gibi sorunlar yine bölge ekonomisinin gelişimini engelleyen önemli etkenler olarak değerlendirilmektedir. Bölgesel anlamda ulaşım altyapısındaki eksiklikler, enerji sıkıntısı, altyapı olanaklarının yetersizliği, meslek içi eğitim eksikliği, danışmanlık hizmeti alınabilecek firmaların eksikliği gibi faktörler diğerleri kadar olmamakla birlikte ankete katılanlar tarafından önemli bir sorun olarak görülmektedir.

## SONUÇ

Faaliyet alanı Devrek ve Gökçebey ilçeleri olan Devrek Ticaret ve Sanayi Odasının 2011 yılı kayıtlarına göre aktif olarak bölgede faaliyet gösteren imalata yönelik işletme sayısı 195'tir. Genellikle tüketim malı imalatına yönelik faaliyet gösteren firmaların büyük bir kısmının 1990 yılı sonrasında faaliyete geçtikleri görülmektedir. Genellikle lise ve üzeri eğitime sahip genç işletmelerden oluşan işletmeler bölge ekseninde orta düzeyde ancak Türkiye ekseninde düşük sermaye ile faaliyet göstermektedirler. Üretim alanı olarak küçük ölçekli fabrika veya atölyelerin ağırlıklı olduğu işletmelerin personel yapısı açısından çok fazla problem çekmedikleri görülmektedir. İşletmelerin ağırlıklı olarak bölgeye satış yaptıkları gözlenmektedir. İşletmeler içerisinde aile işletmesi statüsünde olanların payı azımsanmayacak derecededir.

Devrek ve Gökçebey ilçelerinde imalata yönelik faaliyet gösteren işletmelerin bir kısmı ile yapılan anketlerden elde edilen bilgiler yukarıda tablo ve grafiklerde gösterildiği üzeredir. Ağırlıklı olarak küçük ve orta boy işletmelerden oluşan işletmelerin üretim, verimlilik ve gelecek açısından gözlenen en önemli problemlerinin başında yüksek üretim maliyeti ve yetersiz öz sermaye ve beraberinde ortaya çıkan finansman açığı sorunu gelmektedir. Ürün seçiminden, üretim ve satışa kadar pek çok konuda öncelikli sorun maliyetlerdeki yükseklik ve finansman bulmadaki sıkıntılardır. Nitekim firmaların tam kapasite ile çalışmamları ve kapasite noksanlığının temel sebebi de yüksek maliyetlerdir. Son beş yıl içerisinde yeni yatırıma yönelmeyen firmaların payı oldukça yüksektir. Finansman sorununun açık göstergesi firmaların neredeyse tamamının son beş yıl içerisinde banka kredisi kullanımına yönelmeleri ve bunu da ağırlıklı olarak finansman açığını kapatmak için yaptıklarıdır.

Finansmana yönelik bu önemli sıkıntılarla birlikte firmaların büyük bir kısmının uygun koşullar olması durumunda yeni yatırıma yönelebileceklerini belirtmeleri ilçe ekonomisi açısından sevindirici bir gelişmedir. Yine diğer bir sevindirici gelişme ise istihdam edilen personel sayısındaki artıştır. Devrek ve Gökçebey ilçelerinde faaliyet gösteren işletmelerin 2009 yılına oranla 2010 yılında personel artırımına gittikleri görülmektedir. Odanın faaliyet alanındaki bölgede yaşanan bu gelişmeler ilçe ekonomileri açısından oldukça sevindirici gelişmelerdir.